

INSTRUKCJA OBSŁUGI

WIZUALIZERY

X200, X300, X500, X500-3

Przed rozpoczęciem pracy z urządzeniem, zapoznaj się z instrukcją obsługi, by możliwie najlepiej je wykorzystać.



SPIS TREŚCI

Środki ostrożności podczas obsługi.....	1
Wymagania systemowe	1
Zawartość zestawu	2
Opis zestawu.....	2
Instalacja oprogramowania	3
Skrócona instrukcja obsługi oprogramowania	9
Postępowanie w przypadku wystąpienia problemów	12
Specyfikacja techniczna	13

Środki ostrożności podczas obsługi

- Nie pozostawiaj urządzenia na słońcu bądź w pobliżu sprzętu grzewczego.
- Kiedy urządzenie wymaga czyszczenia, przetrzyj je najpierw wilgotnym materiałem (Materiał nasącz w roztworze neutralnego detergentu i mocno wyciśnij.) Następnie wytrzyj urządzenie suchym materiałem (w celu wysuszenia urządzenia). Nigdy nie używaj lotnych rozpuszczalników, takich jak: rozpuszczalnik do farb, benzyna, środki owadobójcze, itp. , gdyż może to spowodować zdeformowanie się, zmianę barwy czy uszkodzenie urządzenia. Nie zanurzaj również urządzenia w wodzie, może to skutkować jego zniszczeniem.
- Przeczytaj instrukcję. Wszelkie zalecenia dotyczące bezpieczeństwa i użytkowania powinny być przeczytane przed rozpoczęciem pracy z urządzeniem.
- Zachowaj instrukcje. Wszelkie zalecenia dotyczące bezpieczeństwa i użytkowania powinny być zachowane do wykorzystania w przyszłości.
- Dodatkowe urządzenia. Nie wykorzystuj dodatkowych urządzeń, które nie są rekomendowane przez producenta, gdyż mogą one stanowić zagrożenie dla urządzenia.
- Nie umieszczaj urządzenia w miejscach wilgotnych, zakurzonych, wietrznych czy drgających. Urządzenia używaj w miejscach spełniających warunki:
Temperatura: 0°C-40°C (32°F-104°F)
Wilgotność: 30%-85% (bez kondensacji)
- Podczas obsługi (wraz z przygotowaniem i przechowywaniem) i przenoszenia kamery, zachowaj szczególną ostrożność, by nie uszkodzić/uderzyć głowicy kamery.
- Nie patrz prosto w lampę LED z bliskiej odległości. Może to skutkować uszkodzeniem wzroku.

WYMAGANIA SYSTEMOWE *

WINDOWS	MAC
Komputer PC kompatybilny z Windows/Intel Pentium CPU lub wyższy Napęd CD-ROM 64 MB RAM (rekomendowane 128 MB) 250 MB wolnego miejsca na dysku (rekomendowane 300MB) Port USB Microsoft Windows XP, 98, ME, 2000, 2003 lub Windows 7 Karta graficzna obsługująca 16-bitową paletę kolorów lub więcej	Mac OS X v10.3.9 lub nowszy Procesor PowerPC G3, G4 lub G5 160 MB wolnego miejsca na dysku Napęd CD-ROM

* Program może mieć większe wymagania przy skanowaniu lub edytowaniu dużej ilości obrazów.

Podane tu wymogi systemowe są wskazówkami. Im lepszy komputer (płyta główna, procesor, dysk twardy, RAM, karta graficzna), tym lepsze wyniki.

ZAWARTOŚĆ ZESTAWU

Zestaw CamScanner zawiera:

1. Stację CamScanner i wizualizer
2. Płytę instalacyjną CD-ROM (sterownik, instrukcja, oprogramowanie)
3. Kabel USB
4. Instrukcję obsługi
5. Kartę gwarancyjną
6. Mata antyodblaskowa
7. Drewnianą magnetyczną platformę (opcjonalnie)

* Zachowaj pudełko i materiały, mogą się przydać w przyszłości.

Opis zestawu



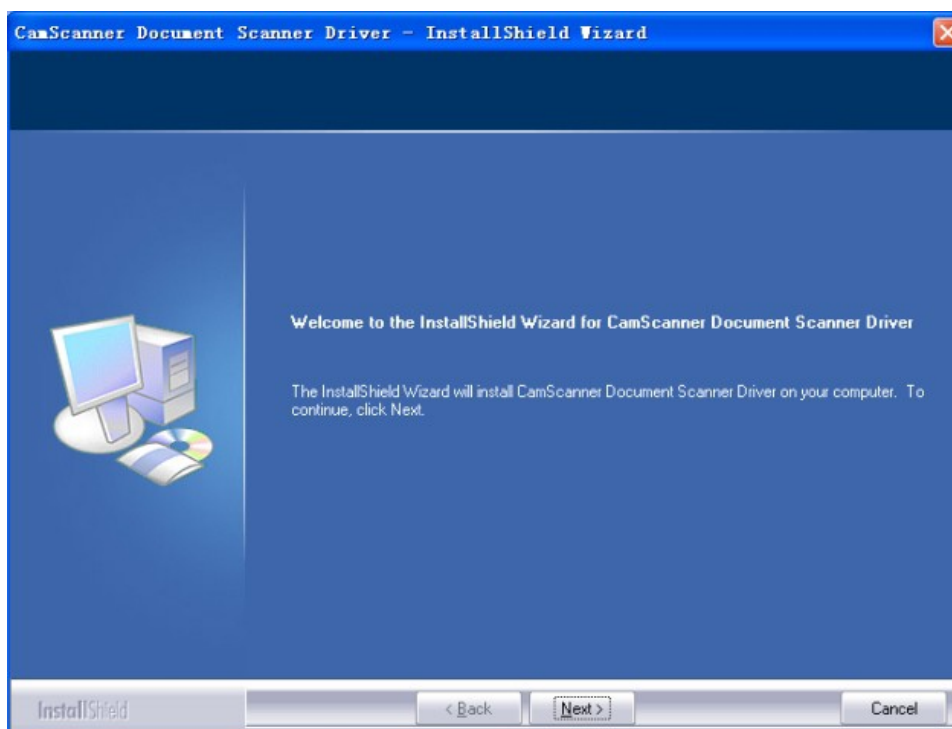
INSTALACJA OPROGRAMOWANIA

Podłącz CamScanner do komputera za pomocą kabla USB.

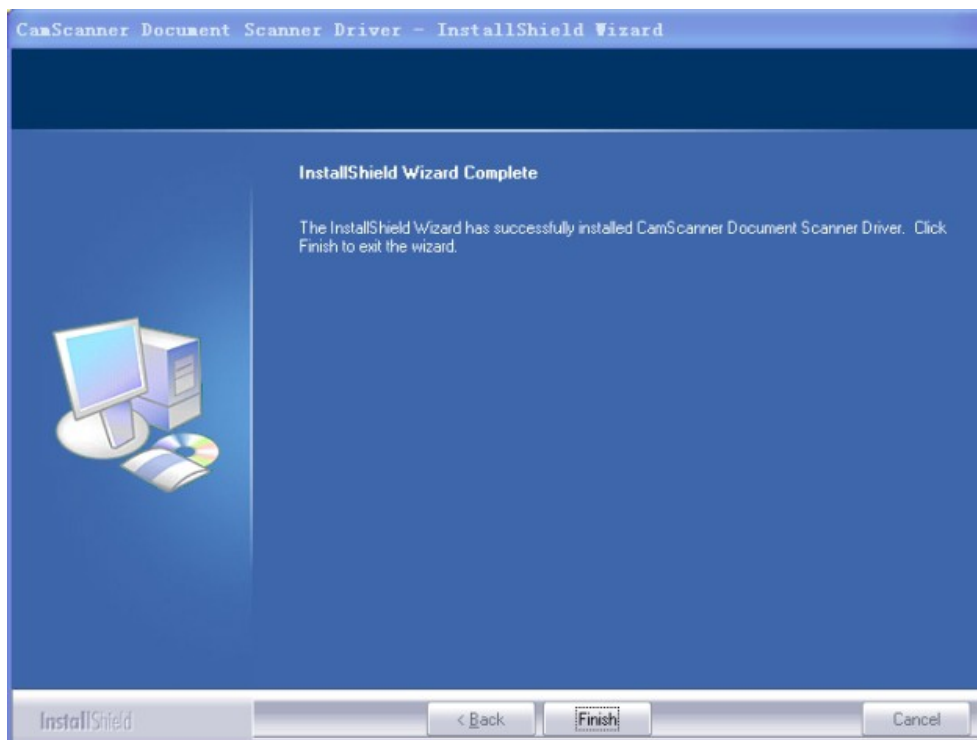
- A/ Włóż płytę CD-ROM z zestawu do napędu CD-ROM. Kliknij na Setup.exe, aby rozpocząć instalację. Jeśli funkcja autoodtworzenia w komputerze jest aktywna, wówczas automatycznie wyświetli się okno konfiguracji oprogramowania CamScanner, jak poniżej. Naciśnij „Install Driver”, aby zainstalować sterownik.



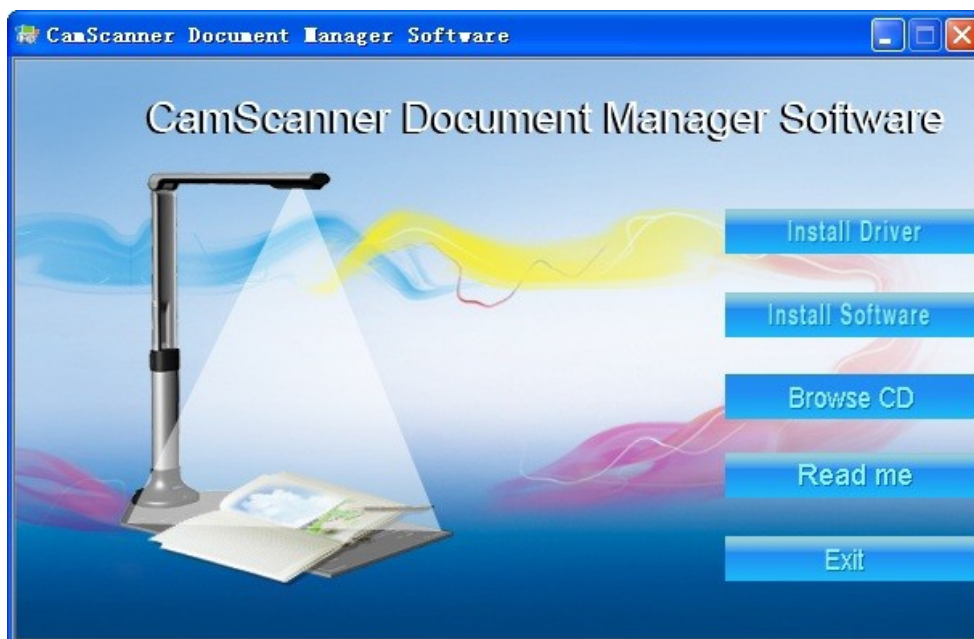
- B/ Naciśnij „next”, jak poniżej:



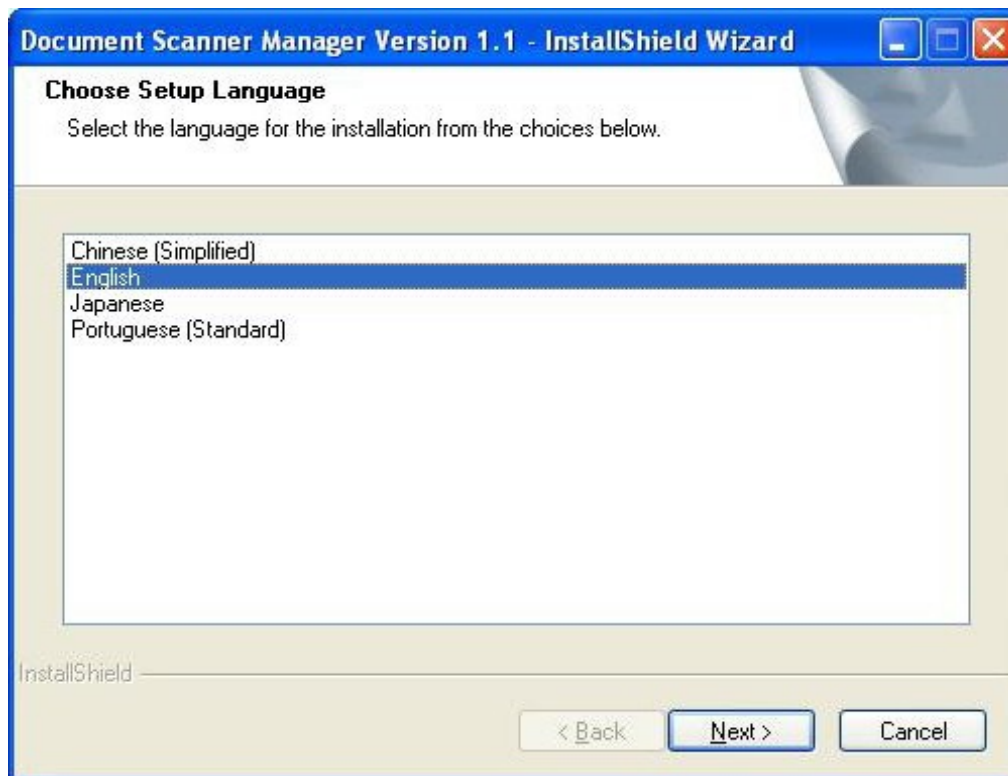
- C/ Kreator InstallShield pomyślnie zainstalował sterownik CamScanner. Naciśnij „Finish”, aby wyjść z kreatora.



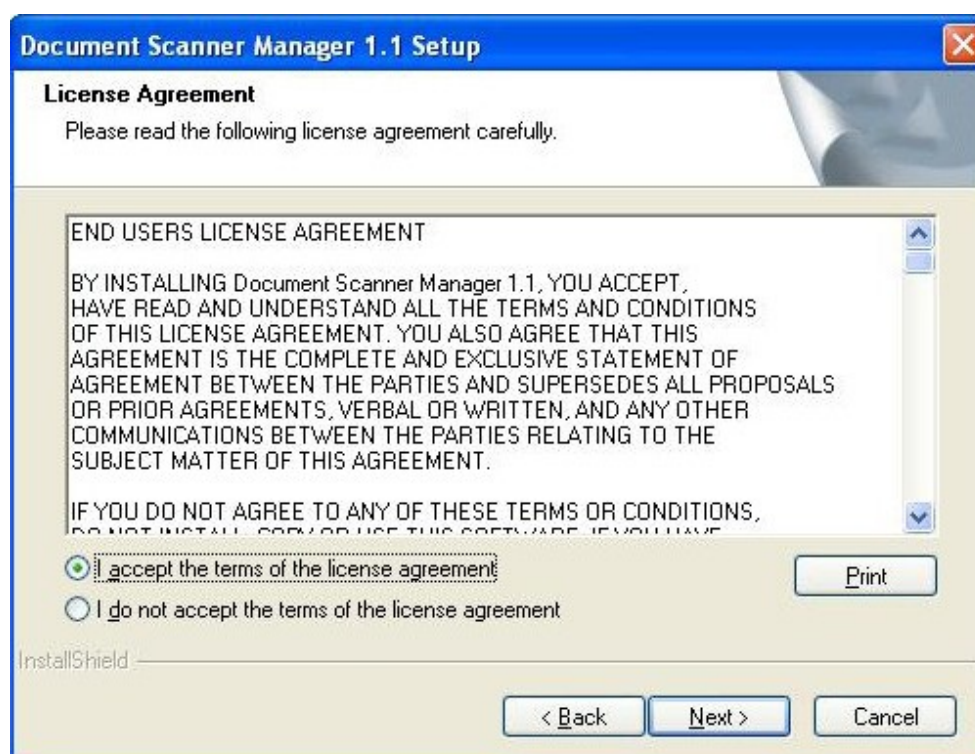
- D/ Po zainstalowaniu sterownika, naciśnij „Install Software”, jak poniżej:



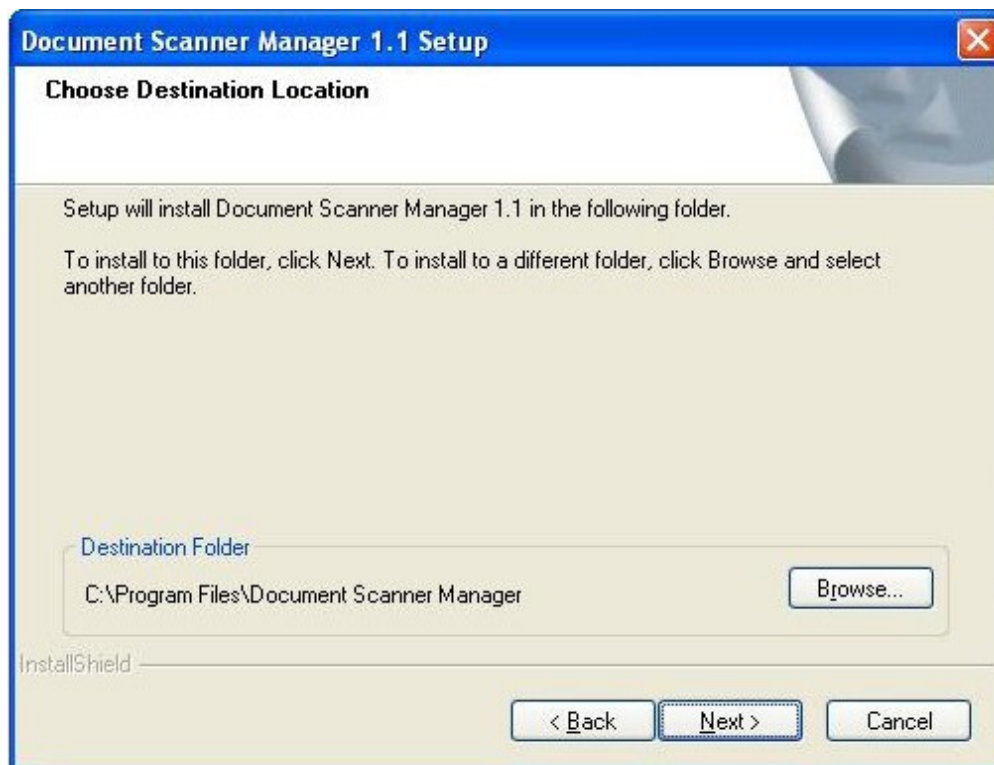
- E/ Wybierz język instalacji (jako przykład wskazujemy język angielski) Następnie postępuj krok po kroku zgodnie z instrukcją.



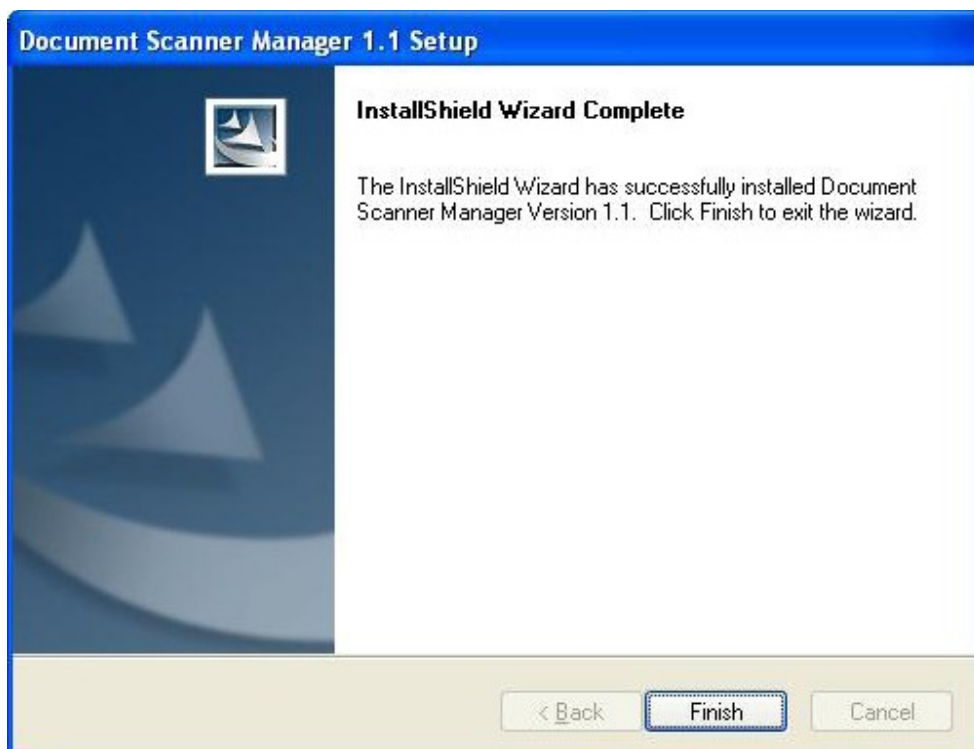
- F/ Gdy pojawi się okno License Agreement, wybierz „I accept the terms of the license agreements”, jak poniżej:



- G/ Możesz wybrać katalog, w którym chcesz zainstalować nowe oprogramowanie, jak poniżej:

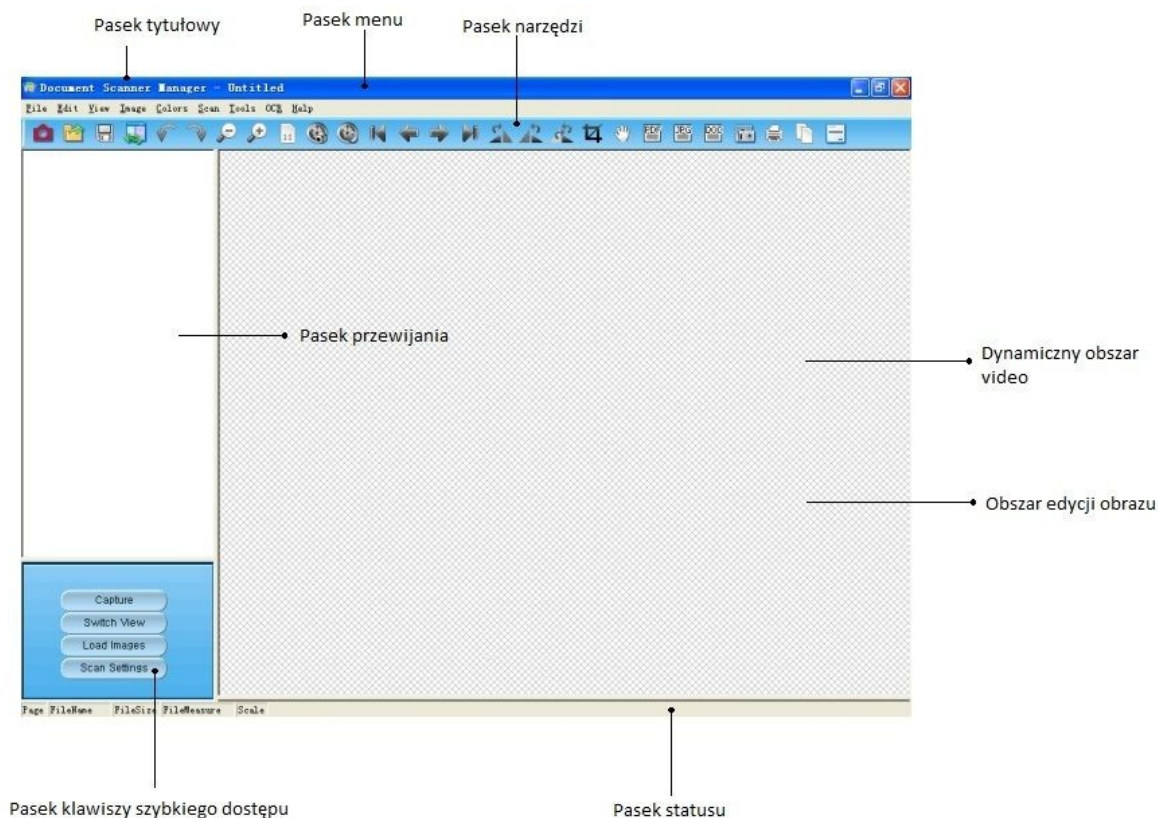


- H/ Naciśnij „Finish”, aby zakończyć instalację



SKRÓCONA INSTRUKCJA OBSŁUGI OPROGRAMOWANIA

OKNO GŁÓWNE



PASEK NARZĘDZI



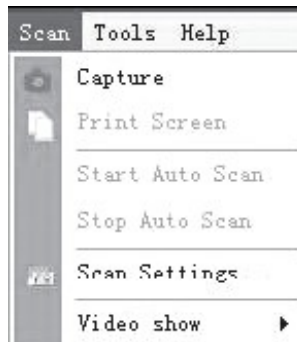
- | | | |
|-----------------------------|--------------------------------|---------------------------|
| 1: skanuj obraz | 10: rozpocznij auto skanowanie | 19: wykadruj obraz |
| 2: otwórz | 11: zatrzymaj auto skanowanie | 20: przesuń obraz |
| 3: zapisz | 12: pierwszy obraz | 21: zapis do PDF |
| 4: przełącz między widokami | 13: poprzedni obraz | 22: zapis do DOC |
| 5: cofnij | 14: następny obraz | 23: zapis do JPG |
| 6: ponów | 15: ostatni obraz | 24: ustawienia skanowania |
| 7: oddalenie | 16: obróć w prawo | 25: drukuj |
| 8: przybliżenie | 17: obróć w lewo | 26: zrzut ekranu |
| 9: normalny widok | 18: obróć... | 27: informacje |

TWORZENIE ZDJĘĆ

1. Skanowanie obrazu

1) Metoda skanowania:

a) Kliknij na menu skanowania, by zeskanować obraz

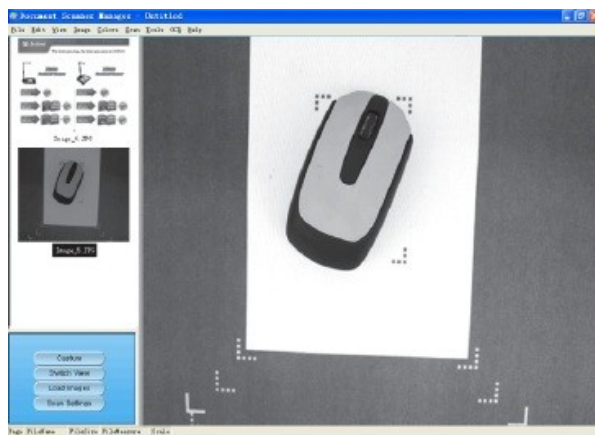


Lub

b) Kliknij na ikonę na pasku narzędzi, by zeskanować obraz



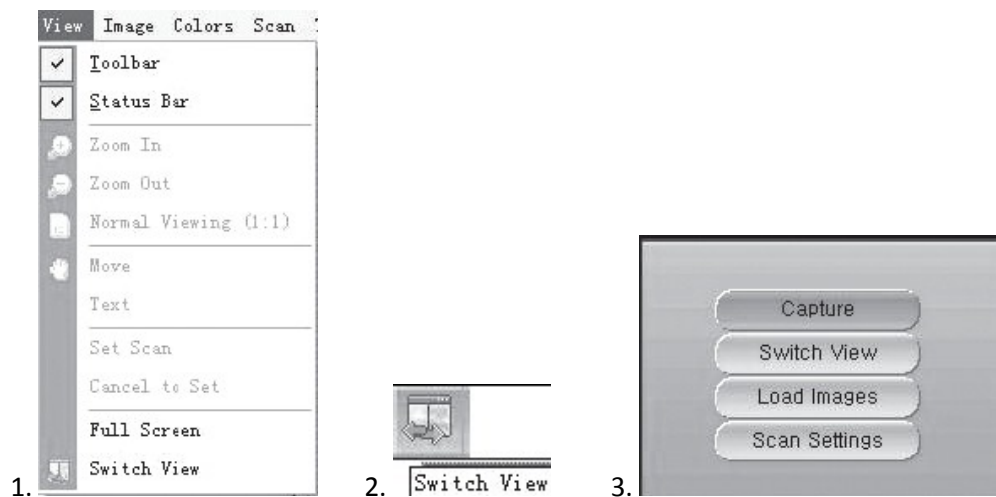
Obraz widoczny w obszarze dynamicznego video (lub czerwonej obwódce jeśli wybrany inny niż domyślny rozmiar) zostanie zapisany jako obraz.



2. Przejście między widokami

Dostępny jest widok z kamery urządzenia lub podgląd zaznaczonej miniatury zapisanego obrazu.

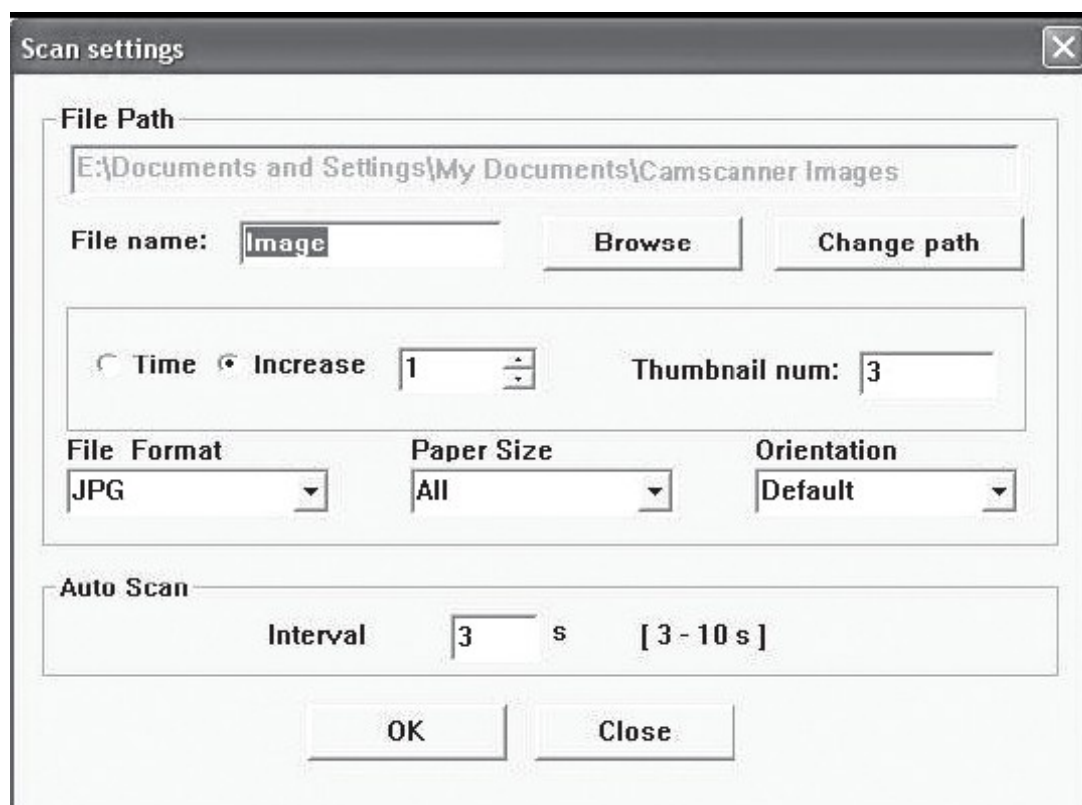
Opcja dostępna w menu (1), za pośrednictwem ikony na pasku narzędzi(2) lub z pola szybkiego uruchamiania(3).



Powiększenie lub pomniejszenie obrazu dostępne jest w obu trybach, również przy użyciu kółka myszy.

Ustawienia Skanowania

Kliknij na [menu oprogramowania] – „[scan]” -”[scan settings].



[File Path]: ustawienie i modyfikowanie ścieżki zapisu i nazwy pliku

[Time/Increase]: metoda numeracji kolejnych plików; przy zmianie nie zachodzi konflikt z poprzednimi ustawieniami

[Thumbnail num]: numer miniatury obrazu na liście; minimalny 1, maksymalny 6

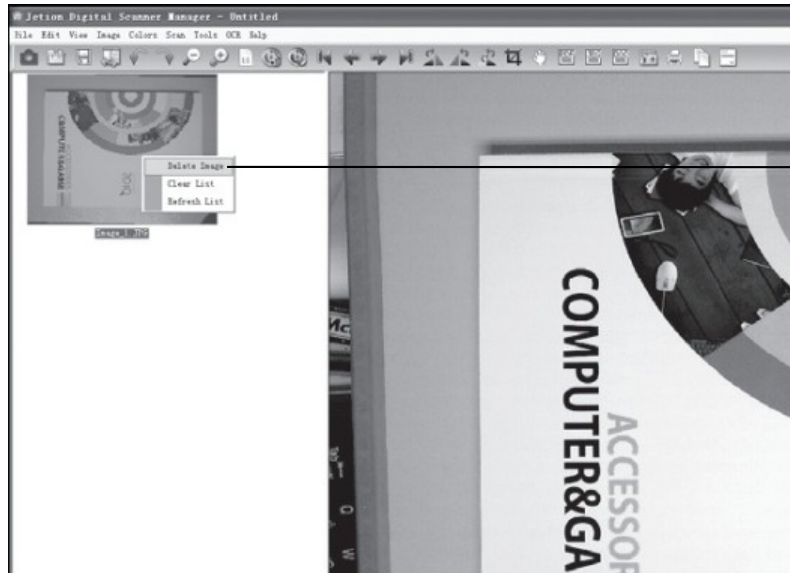
[File Format]: rozwijalna lista formatów. Dostępne: JPG, BMP, PNG i TIF.

[Paper Size]: rozwijalna lista rozmiarów skanowanego obrazu.

[Orientation]: ustawienie położenia skanowanego obrazu.

[Auto Scan]: ustawienie interwałów dla funkcji Auto Scan

Zarządzanie obrazem



<Delete Image> Kliknij na obraz prawym przyciskiem myszki, następnie możesz skasować zdjęcie.



Jeśli wybierzesz „Yes”, zdjęcie zostanie usunięte zarówno z listy, jak również z twardego dysku.

Jeśli wybierzesz „No”, usunięte zostanie jedynie zdjęcie z listy.

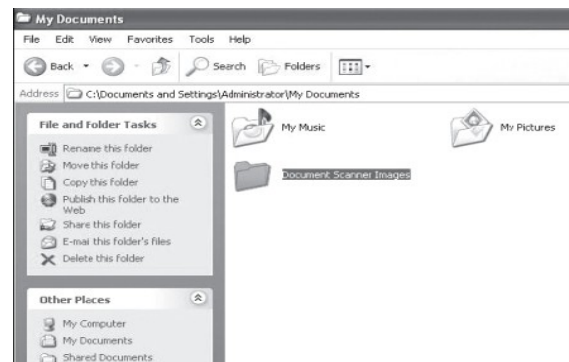
<Clear List> Kliknij prawym przyciskiem myszy na zaznaczone obrazy, aby wyczyścić listę.

<Refresh List> Kliknij prawym przyciskiem myszy na zaznaczone obrazy, aby odświeżyć listę.

<Swich View> widok obrazu i konwersja video mogą zostać zmienione/przełączone.

<Load Image> Otwórz wszystkie zdjęcia znajdujące się w folderze.

<Save Image> Wszystkie zeskanowane dokumenty zmagazynowane w katalogu głównym folderu „Obrazy”.



Rozwiązywanie problemów

Prosimy w pierwszej kolejności zapoznać się z listą ewentualnych problemów i rozwiązań. Jeśli pojawi się problem, a nie uda się rozwiązać zgodnie z poniższą listą – zaprzestań używania produktu i skontaktuj się ze sprzedawcą bądź z najbliższym serwisem CamScanner’a.

Problem	Możliwe rozwiązania
Brak obrazu	<ul style="list-style-type: none">• Sprawdź, czy wszystkie kable są prawidłowo podłączone i czy wszystko jest włączone• Upewnij się, że komputer i projektor nie są w stanie uśpienia
Rozmazane obrazy	<ul style="list-style-type: none">• Obiektyw może być zabrudzony
Ciemne obrazy	<ul style="list-style-type: none">• Czy urządzenie oświetlające jest włączone?

SPECYFIKACJA

Profil produktu	Złożony/Stojący
Aplikacje	Skanowanie, Prezentacja wizualna
Prędkość	Natychmiastowa, Jeden-klik
Metoda skanowania	CMOS
Głębina kolorów	24 bit
Rozmiar papieru	Letter, A3 (model X500 A3), A4, A5, legal i inne
Rozdzielczość	1600x1280, 2000x1600, 2592x1944
Model	X200, X300, X500, X500-3
Format obrazu	PNG, JPG, BMP, TIF, PDF
Format video	AVI
Podłączenie I/O	USB 2.0
Źródło zasilania	Zasilany poprzez kabel USB
Kontrola obrazu	Jasność, Ekspozycja, Ostrość, Kolor, Gain , Barwa/Saturacja
Warunki oświetlenia	Pracuje w warunkach naturalnego oświetlenia bądź z wbudowanymi lampami LED

SPECYFIKACJA TECHNICZNA

Pozycja	Model	Specyfikacja
Parametry Czujników	X200	2 Mpix CMOS Sensor aktywnych pikseli obrazu cyfrowego
	X300	3 Mpix CMOS Sensor aktywnych pikseli obrazu cyfrowego
	X500	5 Mpix CMOS Sensor aktywnych pikseli obrazu cyfrowego
	X500-3	5 Mpix CMOS Sensor aktywnych pikseli obrazu cyfrowego
Format Optyczny	X200	1/3 cala
	X300	1/3 cala
	X500	1/2.5 cala
	X500-3	1/2.5 cala
Aktywne pole MAX	X200	1600H X 1280V
	X300	2000H X 1600V
	X500	2592H X 1944V
	X500-3	2592H X 1944V
Liczba klatek na sekundę		30FPS (VGA)
Rozdzielczość ADC		On-chip 10-bit
Czułość		1.0 V/Lux-sec
Iluminacja		50- ~ Lux
Kąt patrzenia	X200	55°
	X300	
	X500	66°
	X500-3	78°
SNR	X200	42dB
	X300	
	X500	
	X500-3	40dB
Zakres dynamiczny	X200	62dB
	X300	
	X500	68dB
	X500-3	
Temperatura pracy		-30 do +70 °C
Obiektyw	X200	3G1P + IR
	X300	
	X500	2G2P + IR
	X500-3	
Obiektyw F	X200	F 5.8mm F/NO 3.0
	X300	
	X500	F 4.2mm F/NO 2.8
	X500-3	
Flange Back Length(FB)	X200	1.21 mm
	X300	
	X500	0.8 mm
	X500-3	
Back Focal Length (BFL)	X200	2.85 mm
	X300	
	X500	
	X500-3	0.8 mm

Focal Length (EFL)	X200	F=7.45 mm
	X300	
	X500	F=2.7 mm
	X500-3	
Źródło zasilania		Kabel USB
Pobór mocy		220mW przy maksymalnej prędkości danych, 3.3V
Pobór mocy obiegowy przy 30/fpc		<120 mA
Obiegowy zawieszony		<5 mA
Rozdzielczość obrazu	X200	1600H X 1280V
	X300	2000H X 1600V
	X500	2592H X 1944V
	X500-3	2592H X 1944V
Format danych wyjściowych		YUY2
Interfejs komunikacyjny		USB 2.0 z UVC
AGC/AEC/Balans bieli		Auto
Certyfikaty		FCC, CE, RoHS



ŻYCZYMY OWOCNEJ PRACY ZE SPRZĘTEM!

Mentor
SYSTEMY AUDIOWIZUALNE

MENTOR Systemy Audiowizualne, ul. Modra 26, 71-220 Szczecin

tel. 91/ 488 51 51, tel/fax 488 51 53, kom. 0606 856 856, 0602 42 60 40

www.mentorpolska.pl, info@mentorpolska.pl